

Magneettiporakone

2-suuntaisella sähkömagneetilla

ECO.50+/T

Sarjanumero:

Ostopäivä:

Älä unohda rekisteröidä konettasi osoitteessa:

www.euroboor.com/register

[vain rekisteröityessäsi hyödyt laajennetusta takuusta]

Onnittelut tämän huippulaatuisen magneettiporakoneen hankinnasta. Me Euroboorilla pyrimme ylittämään asiakkaidemme odotukset kehittämällä ja tarjoamalla ensiluokkaisia ja innovatiivisia poraus- ja leikkausratkaisuja. Uskomme, että kaltaisesi ammattilaisen täytyy pystyä luottamaan asiantuntevaan toimittajaan. Tämä on johtanut siihen, että meistä on tullut merkittävä toimija teollisuuden alalla - meillä on oma tehdas ja useita toimistoja ympäri maailmaa. Olemme saavuttaneet tämän siksi, että olemme aina kuunnelleet asiakkaitamme ja vastanneet markkinoiden vaatimuksiin.

Visiomme on keskittyä kehittämään innovatiivisia, kannettavia työkaluja ja laitteita, jotka tuovat lisäarvoa asiakkaillemme ja jotka helpottavat heitä päivittäisessä työssä. Meille tärkeitä arvoja ovat tuotteidemme pitkä kestävyys sekä ajan- ja kustannustensäästöt.

Nauti uudesta koneestasi!

Lue kaikki ohjeet läpi ennen uuden magneettiporakoneesi käyttöä. Löydät ohjeet tämän koneen käyttöön tästä oppaasta sekä koneesi varoitusmerkinnöistä. Käyttöohjeiden mukaisella käytöllä, hoidolla ja huoltamisella tämä laite tarjoaa sinulle vuosien huippuluokan poraustehon.

**LOUKKAANTUMISRISKIN VÄHENTÄMISEKSI KÄYTTÄJÄN TÄYTYY
LUKEA JA YMMÄRTÄÄ KAIKKI OHJEET**

Näet kaikki toimistomme ja niiden yhteystiedot osoitteessa: www.euroboor.com

Sisällysluettelo

.....	1
ECO.50+/T	1
Sisällysluettelo	3
1. Turvallisuus	4
1.1 Yleiset turvallisuusohjeet	4
1.2 Erityiset turvallisuusohjeet	6
2. Tuoteseloste	8
2.1 Käyttötarkoitus	8
2.2 Ominaisuudet ja seloste	8
2.3 Salkun sisältö	9
2.4 Sarjanumero	9
2.5 Tekniset tiedot	10
2.6 Symbolit	10
2.7 Ympäristö	11
3. Valmistelu & säätö	12
3.1 Kokoaminen	12
3.2 Ennen käyttöä	13
4. Koneen käyttö	15
4.1 Ohjauspaneeli	15
4.2 2-suuntainen sähkömagneetti	15
4.3 Vaihteisto	17
4.4 Moottorin käynnistys ja sammutus	18
4.5 Pyörimissuunta	18
4.6 Moottorin nopeudensäätö	18
4.7 Vääntömomentin säätö	18
4.8 GYRO-TEC-turvallisuus	18
4.9 Ylijännite- ja heilahdussuoja	19
4.10 Ylikuumenemissuoja	19
4.11 Hiiliharjat	19
4.12 Työkalun voitelu	20
5. Lisätarvikkeiden kanssa työskentely	21
5.1 Reikäjyrsimet	21
5.2 Kierukkaporat	23
5.3 Konekierretapit	25
5.4 Kärkiupottimet	26
7. Vianetsintä	29
8. Räjähdytskuvat & Varaosalista	31
8.1 Räjähdytskuvat	31
8.2 Varaosalista	34
8.3 Johdotuskaavio	36
8.4 Takuu ja huolto	37

1. Turvallisuus

1.1 Yleiset turvallisuusohjeet

Älä käytä tätä magneettiporakonetta, ennen kuin olet lukenut ja ymmärtänyt täysin tämän käyttöoppaan, erityisesti kohdat ”Yleiset turvallisuusohjeet” ja ”Erityiset turvallisuusohjeet”, mukaan lukien kuvat, tekniset tiedot, turvallisuusmääräykset ja merkinnät:

VAARA, VAROITUS ja HUOMIO.



VAROITUS: Sähkötyökaluja käytettäessä on aina noudatettava perusvarotoimia tulipalon, sähköiskun ja henkilövahinkojen riskin vähentämiseksi.

Noudata myös asiaankuuluvia kansallisia työturvallisuusmääräyksiä. Turvaohjeiden laiminlyönti voi johtaa sähköiskuun, palovammoihin ja / tai vakaviin vammoihin.

Tämä opas on säilytettävä myöhempää käyttöä varten ja toimitettava magneettiporakoneen mukana, jos se luovutetaan eteenpäin tai myydään.

Työtila

1. Pidä työtila puhtaana ja hyvin valaistuna. Sotkuiset ja pimeät työtilat lisäävät onnettomuuksien riskiä.

2. Älä käytä magneettiporakonetta räjähdysalttiissa ympäristössä, kuten syttyvien nesteiden, kaasujen tai pölyn läsnä ollessa. Magneettiporakone voi aiheuttaa kipinöitä, jotka voivat sytyttää pölyn tai höyryt.

3. Pidä sivulliset, lapset ja vierailijat loitolla magneettiporakoneen käytön aikana. Häiriötekijät lisäävät tapaturman riskiä.

Sähköturvallisuus

1. Magneettiporakoneen pistokkeen on vastattava pistorasiaa. Älä koskaan muuta pistoketta millään tavalla. Älä käytä pistokesovittimia.

2. Vältä kosketusta maadoitettuihin pintoihin, kuten putkiin, pattereihin, liesiin ja jääkaappeihin. Sähköiskun vaara kasvaa, jos kehosi on maadoitettu;

3. Älä altista magneettista porauslaitetta sateelle tai märille olosuhteille. Koneeseen tuleva vesi lisää sähköiskun vaaraa;

4. Älä käytä johtoa väärin. Älä koskaan käytä johtoa magneettisen porakoneen kantamiseen tai vedä pistoketta pistorasiasta. Pidä johto poissa kuumuudesta, öljystä, terävistä reunoista tai liikkuvista osista. Vaihda vaurioituneet johdot välittömästi. Vaurioituneet johdot lisäävät sähköiskun vaaraa;

5. Käytä magneettiporakonetta käyttäessäsi jatkojohtoa, joka soveltuu ulkokäyttöön. Tämä vähentää sähköiskun vaaraa;

6. Jos magneettiporakoneen käyttäminen kosteassa paikassa on välttämätöntä, käytä vikavirtasuojaa (RCD), tämä vähentää sähköiskun vaaraa.

Henkilökohtainen turvallisuus

1. Pysy valppaana, katso mitä teet ja käytä tervettä järkeä käyttäessäsi magneettiporakonetta. Älä käytä konetta väsyneenä tai huumeiden, alkoholin tai lääkityksen vaikutuksen alaisena. Hetkellinen tarkkaamattomuus koneen käytön aikana voi johtaa vakaviin henkilövahinkoihin.
2. Pukeudu asiallisesti. Älä käytä löysiä vaatteita tai koruja. Pidä hiukset, vaatteet ja käsiineet etäällä liikkuvista osista. Löysät vaatteet, korut tai pitkät hiukset voivat tarttua liikkuviin osiin.
3. Vältä tahatonta käynnistymistä. Varmista, että virtakytkin on pois päältä ennen koneen kytkemistä verkkovirtaan. Koneen kantaminen sormi virtakytkimellä tai koneen, jossa on virtakytkin päällä liittäminen verkkovirtaan nostaa onnettomuusriskiä.
4. Älä koskaan aseta käsiä, sormia, käsiineitä tai vaatteita porausalueen tai pyörivien koneen osien lähelle.
5. Poista säätöavaimet tai -kytkimet ennen koneen käynnistämistä. Säätöavaimien jättäminen kiinni koneen pyörivään osaan voi aiheuttaa henkilövahinkoja;
6. Älä kurottele. Pidä itsesi tasapainossa ja jalat sopivassa asennossa konetta käyttäessä. Tämä mahdollistaa magneettiporakoneen paremman hallinnan odottamattomissa tilanteissa;
7. Käytä turvavälineitä. Käytä aina suojalaseja. Pölysuojamaskia, luistamattomia turvakengkiä, kypärää ja kuulosuojaimia on käytettävä optimaalisen turvallisuuden takaamiseksi;
8. Käytä aina mukana toimitettua turvaketjua työskennellessäsi ei-vaakasuorilla pinnoilla. Magneettinen porakone voi irrota pinnalta.

Kun käytät tätä konetta, sinun PITÄÄ käyttää kuulosuojaimia ja suojalaseja.

Koneen käyttö ja hoito

1. Kun käytät konetta ei-vaakasuorilla pinnoilla, sinun on käytettävä leikkuutahnaa. Älä käytä öljyä, koska öljy voi tippua moottoriyksikköön;
2. Koneen käytön aikana reikäjäysin on jäähdytettävä ja voideltava korkealaatuisilla leikkausvoiteilla;
3. Irrota porausjäte reikäjäysimestä aina jokaisen reiän jälkeen. **VAROITUS: Metallinen porausjätepala voi olla terävä ja erittäin kuuma!**
4. Käytä puristimia tai muita käytännöllisiä ratkaisuja työkappaleen kiinnittämiseen ja tukemiseen vakaalle alustalle. Työkappaleen pitäminen käsin tai vartaloa vasten on epävakaata ja voi johtaa hallinnan menettämiseen.
5. Älä käytä konetta, kun kytkin ei käynnistä tai sammuta sitä. Kaikki koneet, joita ei voida ohjata kytkimellä, ovat vaarallisia ja ne on korjattava;
6. Irrota pistoke virtalähteestä ennen säätöjen tekemistä, lisävarusteiden vaihtamista tai työkalun säilyttämistä. Tällaiset ennaltaehkäisevät turvatoimenpiteet vähentävät työkalun vahingossa käynnistämisen riskiä;
7. Säilytä magneettiporakone poissa lasten ja muiden kouluttamattomien ulottumattomissa. Työkalut ovat vaarallisia kouluttamattomien käyttäjien käsissä.
8. Huolla konettasi huolellisesti. Pidä leikkuutyökalut terävinä ja puhtaina. Oikein huolletut työkalut, joissa on terävät leikkuureunat, eivät todennäköisesti rikkoudu ja niitä on helpompi hallita;
9. Tarkista, että liikkuvat osat ovat oikeilla paikoillaan, osia ei ole rikkoutunut ja muut olosuhteet, jotka voivat vaikuttaa koneen toimintaan. Jos havaitset vaurioita, huolla kone ennen käyttöä. Monet onnettomuudet johtuvat huonosti hoidetuista työkaluista;
10. Käytä vain lisälaitteita, joita EUROBOOR suosittelee konemallillesi. Yhdelle koneelle sopivat lisävarusteet voivat muuttua vaarallisiksi, kun niitä käytetään toisessa koneessa.

Huolto

1. Vain pätevä korjaushenkilöstö saa suorittaa työkalujen huollon. Epäpätevän henkilöstön suorittama kunnossapitotoimi tai huolto voi aiheuttaa loukkaantumisvaaran;
2. Kun huollat työkalua, käytä vain alkuperäisiä varaosia. Noudata tämän oppaan huolto -osan ohjeita. Luvattomien osien käyttö tai huolto -ohjeiden noudattamatta jättäminen voi aiheuttaa sähköiskun tai vamman vaaran;
3. Euroboor tarjoaa huoltosarjoja, jotka sisältävät virallisia Euroboor -varaosia, jotka sopivat magneettikoneeseesi. Kysy lisää maahantuojalta.

1.2 Erityiset turvallisuusohjeet

- Pidä sormesi poissa porausalueelta;
- Vältä koskettamasta porausjätepalaa, jonka poranohjain automaattisesti poistaa, kun työskentely on valmis. Kosketus porausjätepalaan, kun se on kuuma tai jos se putoaa, voi aiheuttaa henkilövahinkoja;
- Käytä aina turvasuojusta. Varmista ennen koneen käynnistämistä, että suojus on kunnolla kiinni;
- Käytä aina turvaketjua;
- Magneettiporakone soveltuu käytettäväksi teräksessä, jonka paksuus on 6 mm ja jonka magneettipinnan ja asennuspinnan välissä ei ole ilmarakoa. Kaarevuus, maalikerrokset ja pinnan epätasaisuudet muodostavat ilmaraon. Pidä ilmarako mahdollisimman pienenä;
- Aseta kone aina tasaiselle alustalle;
- Älä kiinnitä magneettiporakonetta pieniin tai epäsäännöllisiin esineisiin;
- Aseta kone aina alustalle, jolla ei ole lastuja, siruja, puuta ja pintalikaa;
- Pidä magneetti puhtaana ja vapaana roskista sekä puruista;
- Älä käynnistä konetta ennen kuin olet tarkistanut, onko magneettiteline kiristetty tiukasti kiinnitettävään pintaan;
- Säädä konetta niin, että leikkuri ei ulotu työkappaleeseen ennen porausta. Älä suorita mitään suunnittelu-, kokoonpano-, tai rakentamistyötä työkappaleelle koneen ollessa päällä;
- Varmista ennen koneen käynnistämistä, että kaikki lisävarusteet on asennettu oikein.
- Älä kytke konetta päälle ennen kuin se on asennettu ja kiinnitetty kaikkien edellä mainittujen ohjeiden mukaisesti;
- Käytä aina suositeltua nopeutta lisävarusteille ja materiaaleille, joiden kanssa työskentelet;
- Älä käytä konetta samalla työkappaleella, jolla sähköhitsaajat työskentelevät.
- Käytä vain asianmukaista leikkausvoiteluainetta. EUROBOOR tarjoaa laajan valikoiman hyvin laadukkaita jäähdytys- ja voitelutuotteita tarpeidesi mukaan;
- Älä käytä nestemäisiä leikkausnesteitä poratessasi pystysuoraan tai ylösalaisin. Kasta leikkuri leikkuutahnassa tai levitä näihin käyttökohteisiin sopiva suihke;
- Älä kaada leikkuunestettä säiliöön, kun se on asennettu pidikkeeseen. Älä anna leikkuunesteen päästä porausmoottoriin;
- Varmista ennen käyttöä, että liikkuva turvasuojus toimii kunnolla.
- Jos leikkuri on jumissa, käännä kone, irrota se virtalähteestä ja poista tukoksen syy ennen koneen käynnistämistä uudelleen.

Muut riskit

Huolimatta asiaankuuluvien turvallisuusmääräysten noudattamisesta ja niiden täytäntöönpanosta muita riskejä ei voida välttää. Niitä ovat:

- Kuulon heikkeneminen;
- Lentävien hiukkasten aiheuttama henkilövahinkojen vaara;
- Palovamman vaara, koska lisävarusteet kuumenevat käytön aikana;
- Henkilövahinkojen vaara pitkäaikaisesta käytöstä.

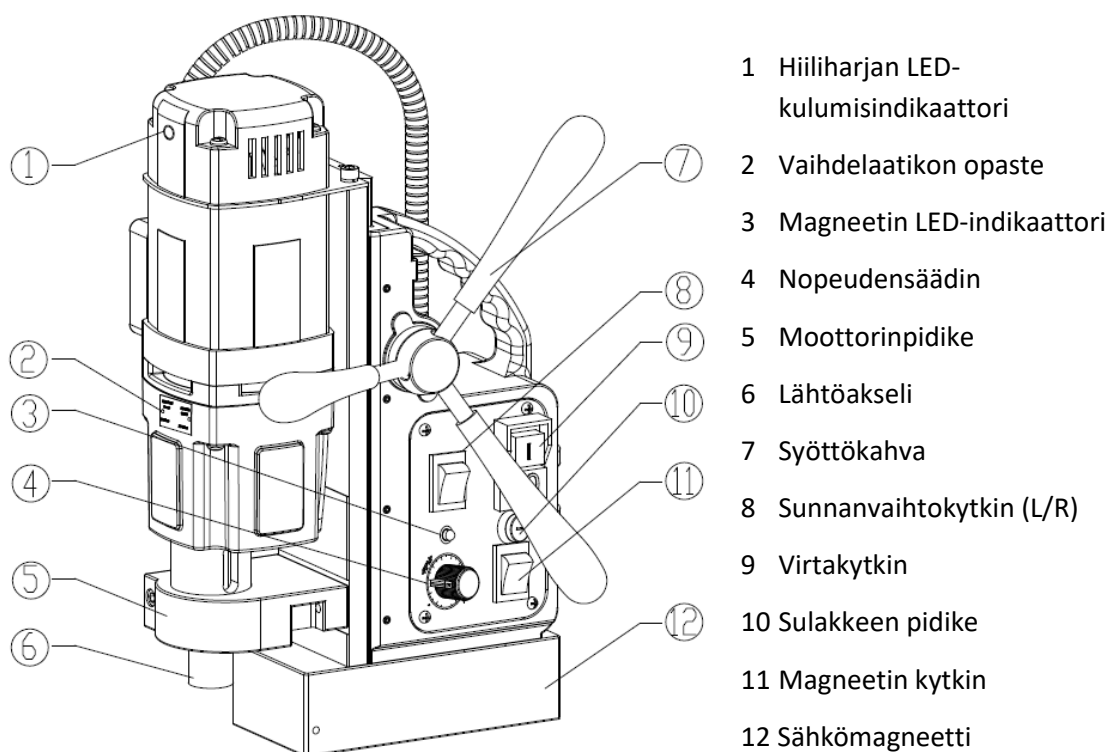
Yritä aina välttää näitä riskejä mahdollisimman paljon.

2. Tuoteseloste

2.1 Käyttötarkoitus

Tämä magneettiporakone on tarkoitettu kaupalliseen käyttöön porakoneena porattaessa materiaaleja, joissa on magnetoitava pinta, käyttämällä reikäjyrsimiä ja kierukkaporia ja kärkiupottimia sääsuojatussa ympäristössä käyttämällä Euroboorin suosittelemia työkaluja ja lisävarusteita. Magneettiporakonetta voidaan käyttää vaaka-, pystysuorassa tai ylösalaisin

2.2 Ominaisuudet ja seloste



[kuva 2-1]

2.3 Salkun sisältö

1 x ECO.50+/T Magneettiporakone
1 x turvasuojus
3 x kädensija
4 x Weldon muunnoskappaleet M10, M12, M14, M16 (DIN 376) or 3/8", 7/16", 1/2", 5/8" (ANSI)
1 x kuusioavain 2,5 mm
1 x kuusioavain 3 mm
1 x kuusioavain 4 mm
1 x kuusioavain 5 mm
1 x voitelujärjestelmä
1 x turvaketju
1 x pullo (200 ml) IBO.10 leikkuuöljyä
1 x istukka MT 2 - 19,05 (3/4"), sis. voitelurenkaan (IMC.20)
1 x irtokaran irrotuskiila
1 x käyttöohje
1 x korvatulpat
1 x suojalasit
1 x suojahansikkaat

2.4 Sarjanumero

Sarjanumero mainitaan koneessa kolme kertaa: se on kaiverrettu runkoon ja magneettiin, sekä moottorin kotelossa on tarra sarjanumerosta. Lisäsarjanumerotarrat toimitetaan laitteen mukana hallintaa varten.

Sarjanumero auttaa sinua, jälleenmyyjääsi ja Eurobooria vahvistamaan ja tunnistamaan koneen.

Esimerkiksi:

050T2006001

Jaotellaan seuraavasti:

050T 20 06 001

Koneen sarja

Valmistusvuosi







Valmistuskuukausi

Tunnistusnumero

2.5 Tekniset tiedot

	Metrinen	Tuuma
Reikäjyrsintä	Ø 12 - 50 mm	Ø 7/16" - 2 3/16"
Kierukkaporaus	Ø 1 - 23 mm	Ø 1/16" - 15/16"
Kierteytys	M3 - M20	Ø 1/8" - 13/16"
Kärkiupotus	Ø 10 - 55 mm	Ø 3/8" - 2 3/8"
Pituus	320 mm	12 5/8"
Leveys	210 mm	7 7/8"
Korkeus	385 - 540 mm	19 5/16" - 26"
Syöttöliike	170 mm	6 11/16"
Paino	13.5 kg	30.3 lbs
Magneetti (l x w x h)	170 x 85 x 48 mm	6 5/8" x 3 5/16" x 1 15/16"
Magneetin pitovoima	1,850 kg	4,080 lbs
Syöttöteho	1,250 W	14.5 A
Kokonaisteho	1,375 W	15.5 A
Kierrosnopeus (ilman kuormitusta)	(I) 100 - 280 rpm (II) 185 - 530 rpm	(I) 60 - 275 rpm (II) 100 - 500 rpm
Kierrosnopeus (kuormitus 1,250 W / 14.5 A)	(I) 60 - 275 rpm (II) 100 - 500 rpm	(I) 60 - 275 rpm (II) 100 - 500 rpm
Kara (Weldon)	MT3 19.05 mm	MT3 3/4"
Jännite	220 - 240 V / 50 - 60 Hz	110 - 120 V / 60 Hz

2.6 Symbolit

Symbol	Term, meaning	Explanation
	Lue ohjeet	Muista lukea tämän käyttöoppaan dokumentaatio ja erityisesti "Yleiset turvallisuusohjeet" ja "Erityiset turvallisuusohjeet"
	Pidä kuulonsuojaimia	Käytä kuulonsuojaimia konetta käytettäessä
	Pidä suojalaseja	Käytä suojalaseja konetta käytettäessä
	vaara/varoitus/huomio	Lue teksti ja toimi merkin vieressä ilmoitetun ohjeen mukaisesti!
	Eurooppalainen yhdenmukaisuus	Vahvistaa, että magneettiporakone on Euroopan yhteisön direktiivien mukainen
	Suojausluokitus I	Tuote peruseristyksellä ja paljastettuna (kosketettavat) johtavat osat, jotka on lisäksi liitetty suojajohtimeen
mm	Millimetri	Mittojen mittayksikkö
"	Tuuma	Mittojen mittayksikkö

Symbol	Term, meaning	Explanation
kg	Kilogramma	Massan mittayksikkö
lbs	Pauna	Massan mittayksikkö
V	Voltti	Sähköjännitteen mittayksikkö
A	Ampeeri	Sähkövirran voimakkuuden mittayksikkö
W	Watti	Sähkötehon mittayksikkö
rpm	Kierroksia minuutissa	Kierrosnopeuden mittayksikkö

2.7 Ympäristö



Hävitettävä erillisenä. Tätä tuotetta ei saa hävittää tavallisen kotitalousjätteen mukana.



Käytettyjen tuotteiden ja pakkausten erillinen keräys mahdollistaa materiaalien kierrätyksen ja käytön uudelleen. Kierrätysmateriaalien uudelleenkäyttö auttaa estämään ympäristön saastumista ja vähentää raaka-aineiden kysyntää.

Paikalliset määräykset voivat edellyttää sähkötuotteiden erillistä keräystä kotitaloudesta, yhdyskuntajätteistä tai jälleenmyyjältä, kun ostat uuden tuotteen.

3. Valmistelu & säätö

3.1 Kokoaminen



VAROITUS: Vähennä onnettomuuden riskiä sammuttamalla kone ja irrottamalla se virtalähteestä ennen lisävarusteiden asentamista ja poistamista, ennen säätöä tai asetusten muuttamista tai korjauksia. Varmista, että kaikki kytkimet ovat OFF -asennossa. Tahaton käynnistys voi aiheuttaa vammoja.

Kädensijojen kiinnittäminen

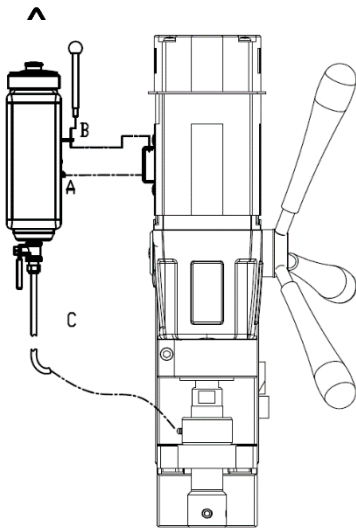
1. Asenna kaikki kolme kädensijaa kiinni runkoon kiertämällä myötäpäivään.
2. Kiristä kädensijat käsin tiukasti paikalleen.

Kädensijat asettuvat hieman ulospäin. Varo kiertämästä osia väärille kierteille.

Turvasuojuksen kiinnittäminen

Turvasuojus suojaa käyttäjää lentäviltä palasilta ja tahattomalta koneen koskettamiselta. Se täytyy kiinnittää aina ennen koneen käyttöä.

1. Pidä suojaa magneetin edessä, kohdista suojuksen raot magneetin reikien kanssa;
2. Kiinnitä ruuvit magneetin sivussa oleviin reikiin.



VAROITUS: Käytä aina turvasuojusta!

Voitelujärjestelmän kiinnittäminen

Voitelujärjestelmää voidaan käyttää vain vaakasuoraan poraukseen (silloin kun poraa käytetään pystysuunnassa).

1. Ripusta säiliö säiliöpitimeen;
2. Aseta ja kiristä kiinnitystappi;
3. Kiinnitä letku vaihteiston liittimeen. Varmista, että letku on kiinnitetty kunnolla ja tiukasti;
4. Irrota letku painamalla sinistä rengasta liitännän kohdalla ja vedä letku varovasti ulos.

[kuva 3-1]

Voitelujärjestelmän käyttämiseksi se on täytettävä riittävällä määrällä leikkuunestettä.

1. Varmista, että virtauksen säädin on kiinni;
2. Kierrä korkki auki;
3. Täytä säiliö leikkuunesteellä;
4. Kierrä korkki kiinni.



VAROITUS: Älä käytä voitelujärjestelmää pystysuuntaiseen tai ylösalaisin poraamiseen. Käytä sen sijaan Euroboor-leikkauspastaa tai -suihketta.

Turvaketjun kiinnitys

1. Vie turvaketju rungon kahvan aukon läpi;
2. Kierrä ketju työstettävän kappaleen ympärille;
3. Kiinnitä lukolla.



VAROITUS: Käytä aina turvaketjua poratessasi pystysuoraan ja / tai ylösalaisin. Turvaketju ei korvaa magneettiporakoneen magneettista voimaa: sitä käytetään suojaamaan putoamiselta magneetin toimintahäiriön sattuessa.

3.2 Ennen käyttöä

Varmista, että magneetin kosketuspinta on tasainen, puhdas ja ruosteeton.

Poista kaikki lakka tai pohjamaali. Kun työskentelet materiaalien kanssa, jotka eivät ole magnetoituvia, on käytettävä sopivia kiinnityslaitteita, jotka on saatavana lisävarusteina Euroboorilta, esimerkiksi, kun käsitellään teräsmateriaaleja, joiden materiaalipaksuus on alle 6 mm, työkappale on vahvistettava ylimääräisellä teräslevyllä magneettisen pitovoiman takaamiseksi.

Tarkista kone mahdollisten vaurioiden varalta; Ennen koneen käyttöä sinun on tarkistettava huolellisesti suojakomponentit tai hieman vaurioituneet komponentit varmistaaksesi, että ne toimivat moitteettomasti ja niille tarkoitetulla tavalla.

Tarkista, että liikkuvat osat ovat moitteettomassa kunnossa, että ne eivät ole jumissa ja ovatko osat vaurioituneet. Kaikkien osien on oltava oikein asennettuja ja niiden on täytettävä kaikki edellytykset koneen moitteettoman toiminnan varmistamiseksi. Vaurioituneet osat on korjattava tai vaihdettava Euroboorin tai valtuutetun Euroboor -jälleenmyyjän ohjeiden mukaisesti.

ÄLÄ käytä märissä olosuhteissa tai syttyvien nesteiden tai kaasujen läheisyydessä.

ÄLÄ anna lasten joutua kosketuksiin koneen kanssa. Valvontaa tarvitaan, jos kokematon käyttäjä käyttää tätä konetta.

Sähköturvallisuus

Sähkömoottori on suunniteltu vain yhdelle jännitteelle. Tarkista aina, että virtalähde vastaa arvokilvessä ilmoitettua jännitettä. EUROBOOR-magneettiorakoneesi on suunniteltu luokkaan I (maadoitettu) standardin EN 61029-1 mukaisesti. Maadoitusjohto vaaditaan. Jos virtajohto on vaurioitunut, se on vaihdettava erikseen valmistettuun johtoon, joka on saatavana Euroboorilta tai Euroboor -jälleenmyyjältäsi.

Jatkojohto

Jos tarvitset jatkojohtoa, käytä hyväksyttyä 3-johtimista kaapelia, joka sopii tämän laitteen virtalähteeseen (katso tekniset tiedot). Johtimen vähimmäiskoko on 1,5 mm²; enimmäispituus on 30 metriä. Kun käytät kaapelikelaa, kelaa kaapeli aina kokonaan auki.

Hyödyllisiä vinkkejä

- Kokeile muutamia yksinkertaisia tehtäviä romumateriaalilla, kunnes saavutat magneettiporakoneen käyttöön hyvän "tuntuman";
- Anna koneen käydä kahdeksasta - kymmeneen tuntia ennen kuin aloitat suuria projekteja. Älä kuormita konetta liikaa tämän sisäänajon aikana;
- Älä koskaan käytä konetta liian suurella ylikuormituksella;
- Pidä kone aina kosteudelta suojattuna suojellaksesi konetta, itseäsi ja muita.

4. Koneen käyttö



VAROITUS: Noudata aina turvaohjeita ja paikallisia määräyksiä.



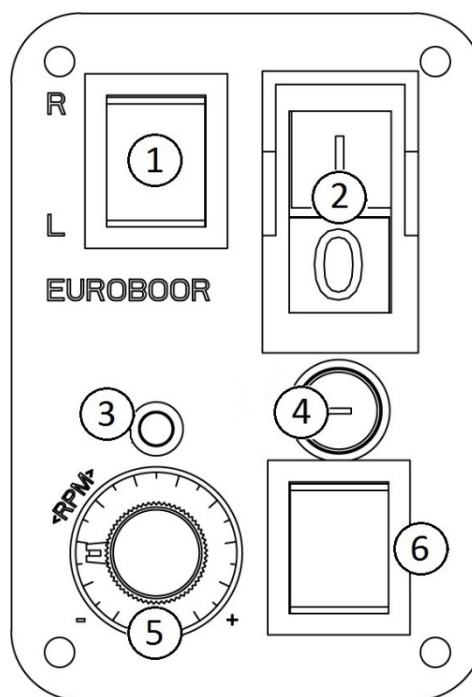
VAROITUS: Vähennä vakavan henkilövahingon vaaraa sammuttamalla kone ja irrottamalla se virtälähteestä ennen säätöjen tekemistä tai lisälaitteiden tai lisävarusteiden poistamista/ asentamista.

4.1 Ohjauspaneeli

Magneettiporakoneesi ohjauspaneeli on suunniteltu mahdollisimman helppokäyttöiseksi ja turvalliseksi.

1. Suunnanvaihtokytkin (Oikea/Vasen)
2. Moottorin virtakytkin
3. Magneetin LED -indikaattori
4. Sulakkeen pidike
5. Nopeudensäädin
6. Magneetin kytkin

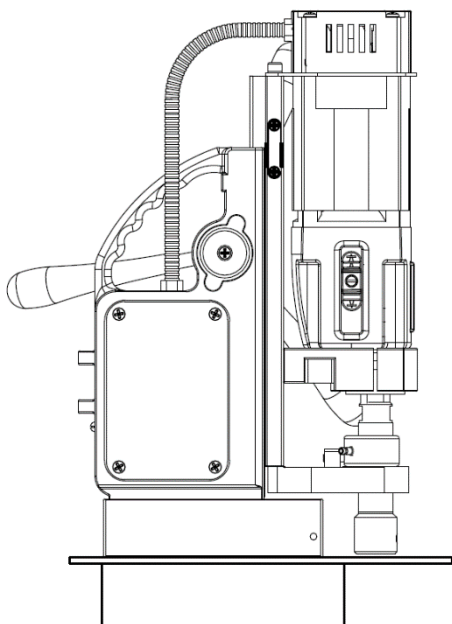
[kuva 4-1]



4.2 2-suuntainen sähkömagneetti

Varmista, että magneettiporakone on sijoitettu tasaiselle, puhtaalle, tasaiselle ja tukevalle alustalle ilman esineitä tai roskia parhaan tartunnan takaamiseksi.

Työkappaleen on oltava vähintään 6 mm (1/4 ") paksu, jotta magneetti tarttuu kiinni ja poraus on turvallista. Jos työkappale on välillä 3 mm (1/8") - 6 mm (1/4 "), Varmista, että teet oikeanlaisen alustan hyvän magneettikentän luomiseksi, alla esitetyn kuvan mukaisesti.



[kuva 4-4]

Sähkömagneetti toimii parhaiten vähintään 10 mm (3/8 ") paksuisilla pinnoilla.

Jos sähkömagneetti ei pysty luomaan riittävän hyvää magneettikenttää, tämä voi johtua:

- Pinta ei ole tasainen;
- Työkappale ei ole magnetoitavissa (esim. alumiini);
- Työkappale on päällystetty tai maalattu;
- Työkappale ei ole tarpeeksi paksu.

Tällaisissa tilanteissa koneen magneetin LED-indikaattorivalo palaa punaisena. Varmista, että ratkaiset yllä mainitut asiat ennen koneen käytön jatkamista välttääksesi vaaratilanteet.

2-Way magnet

Tämä kone on varustettu kaksisuuntaisella magneettitoiminnolla. Puolet magneettivoimasta (925 kg), magneetti tarttuu riittävästi pintaan pitääkseen koneen paikallaan, kun sitä ei käytetä. On tärkeää, että se kuluttaa vähemmän energiaa, tuottaa vähemmän lämpöä ja sen seurauksena kestää pidempään. Vain täydellä magneettisella voimalla (1,850 kg) konetta voidaan käyttää poraukseen.

Kaksisuuntaisen magneetin käyttäminen:

1. Asettele kone työkappaleen päälle;
2. Aktivoi magneetti puolella sen magneettivoimasta painamalla PUNAISTA magneettikytkintä. Magneettikytkin palaa. Magneetin LED -indikaattorivalo syttyy VIHREÄNÄ, kun syntynyt magneettinen voima riittää pitämään koneen paikallaan porattaessa;
3. Täysi magneettivoima saadaan painamalla VIHREÄÄ moottorikytkintä (katso seuraava kappale);
4. Kytke magneetti pois päältä painamalla ensin PUNAISTA moottorikytkintä palatakseen puoleen magneettivoimaan ja paina sitten PUNAISTA magneettikytkintä uudelleen.



VAROITUS: Älä käytä tätä laitetta, kun LED -merkkivalo on PUNAINEN.

Magneetti ei ehkä saa aikaan riittävää kiinnitysvoimaa.

Huomioithan, että edellä mainitut varotoimet ja indikaattorit eivät takaa, että magneetti ei irtoa materiaalista. Euroboor ei ota vastuuta magneettivalon toimimattomuudesta tai huonosti toimimisesta.

Varmista, että magneetti kiinnittyy tiukasti työkappaleeseen, ennen kuin käynnistät magneettisen porakoneen moottoriyksikön. EUROBOOR -magneeteissa on kaksi käämiä, varmista, että molemmat

käämit ovat kosketuksissa materiaalin kanssa. Älä kytke muita koneita samaan pistorasiaan, johon magneettiporakone on kytketty, koska se voi johtaa magneettisen voiman menettämiseen.

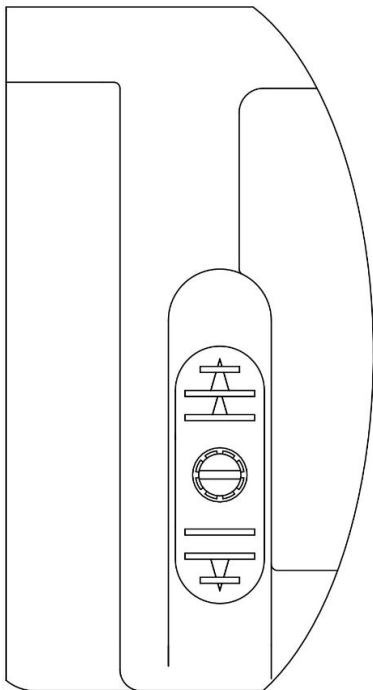
Käytä aina mukana tulevaa turvaketjua. Poraaminen pään yläpuolella on erittäin vaarallista, eikä sitä suositella. Magneettisten porakoneiden käytöstä putkissa, ei-litteissä tai ei-magneettisissa materiaaleissa, tutustu luetteloomme tai verkkosivuillemme www.euroboor.com , josta löytyy useita tyhjiökiristysjärjestelmiä, putkien kiinnitysjärjestelmiä ja putkikoneita.

4.3 Vaihteisto

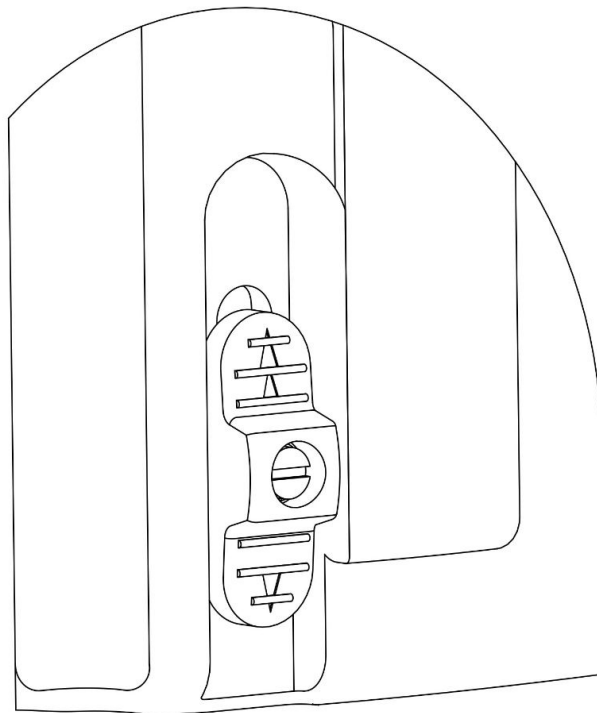
Mekaaninen nopeudensäätö tapahtuu siirtämällä vaihteiston sivulla olevaa mustaa liukusäädintä (kuvat 4-2 ja 4-3).

1. Oikean vaihteen valitseminen vapaa-asennosta (vaaka-asennosta):

- Liu'uta vaihdekytkin alas, tämä on vaihde 1;
- Liu'uta vaihdekytkin ylös, tämä on vaihde 2.



[kuva 4-2]



[kuva 4-3]

HUOMAA: Muuta mekaanista nopeutta vasta, kun kone on täysin pysähtynyt!

2. Nopeuden valinta (katso myös vaihteiston kilpi):

Vaihde 1	Ø 27-50 mm (1 1/16" - 2")	Nopeus: 280 rpm
Vaihde 2	Ø 12-26 mm (1/2" - 1")	Nopeus: 530 rpm



VAROITUS: älä koske koneen liikkuviin osiin!

4.4 Moottorin käynnistys ja sammutus

Moottoriyksikkö voidaan kytkeä päälle vain, kun magneetti on aktivoitu. Kytke moottori päälle painamalla vihreää painiketta, jossa on merkintä "I". Sammuta moottori painamalla punaista painiketta, jossa on merkintä "O".

4.5 Pyörimissuunta

Moottorin pyörimissuuntaa voidaan muuttaa:

- Kytkin yläasennossa (R) saa moottorin pyörimään myötäpäivään;
- Kytkin ala -asennossa (L) saa moottorin pyörimään vastapäivään;
- Kytkin keskiasennossa ei saa moottoria pyörimään (vapaa -asento).

Ennen kuin vaihdat moottorin ja karan pyörimissuunnan, varmista, että moottori on ensin sammutettu, jotta kone ja työkalut eivät vahingoitu.

4.6 Moottorin nopeudensäätö

Nopeudensäätimellä (potentiometri) voit ohjata elektronisesti moottorin nopeutta (sekä myötäpäivään että vastapäivään):

- Säätimen osoitin vasemmassa alakulmassa on miniminopeus;
- Säätimen osoitin oikeassa alakulmassa on suurin nopeus;

Elektroninen moottorin nopeudensäätö toimii molemmilla mekaanisilla vaihteilla.

Varo ylikääntämästä säädintä.

4.7 Vääntömomentin säätö

Sisäänrakennettu elektroninen vääntömomentin ohjaus pysäyttää moottorin automaattisesti ylikuormituksen sattuessa. Säädä vääntömomentti kääntämällä moottoriyksikön takana oleva punainen nuppi "—" -suuntaan. Paina sitten punaista moottorikytkintä, jossa on merkintä "O", nollaa moottori ja vihreää moottorikytkintä, jossa on merkintä "I" aloittaaksesi porauksen uudelleen.

4.8 GYRO-TEC-turvallisuus

Tämä EUROBOOR-magneettiporakone on varustettu GYRO-TEC-turvatoiminnolla. Siinä on gyroskooppinen anturi, joka havaitsee kiihtyvyyden ja siirtymän mihin tahansa suuntaan. Aina, kun kone tunnistaa äkillisen tai ei -toivotun liikkeen, koneen elektroniikka sammuttaa moottorin automaattisesti. Tämä turvatoiminto suojaa käyttäjää erilaisissa tilanteissa, kuten:

- äkillisessä magneettisen voiman menetyksessä käytön aikana
- Kuluneista työkaluista tai virheellisistä porausmenetelmistä johtuvasta liiallisesta tärinästä
- Kappaleen, johon kone on kiinnitetty, äkillisestä siirtymisestä.

Kun moottori sammuu automaattisesti, koneen, työkalujen, työkappaleen ja käyttäjän vaurioitumisen tai loukkaantumisen riski pienenee.

Aina kun moottori käynnistetään, koneen elektroniikka tarvitsee hetken aikaa järjestelmätarkastuksen suorittamiseen ja turvajärjestelmän käynnistämiseen. GYRO-TEC turvaominaisuus kytkeytyy päälle kolme sekuntia moottorin käynnistyttyä jälkeen.

On erittäin tärkeää huomioda, että tämä toiminto nostaa turvallisuustasoa, mutta ei estä käyttäjää käyttämästä konetta väärin. Käyttäjän on aina noudatettava tässä käyttöoppaassa kuvattuja ohjeita

ja toteutettava kaikki tarvittavat turvatoimenpiteet.

4.9 Ylijännite- ja heilahdussuoja

Tämä kone on varustettu ylijännite- ja heilahdussuojalla, mikä tekee koneesta sopivan käytettäväksi alueilla ja työpaikoilla, joissa virransyöttö on heikompaa.

Kone sammuttaa osan elektroniikasta ja moottorista itsestään, jos kone ei pysty selviytymään riittämättömästä tai epäluotettavasta virransyötöstä. Tämä estää koneen ohjausyksiköitä rikkoutumasta virransyötön vuoksi, mikä estää odottamattomia seisokkeja ja korkeita korjauskustannuksia. Tällaisessa tilanteessa magneetti pysyy päällä.

Virranvaihtelusuoja

Kone kestää jopa 4 000 V:n (1-2µs) jännitepiikit.*

Ylijännitesuoja

Kone pystyy selviytymään jännitteen ja taajuuden vaihteluista, jotka vaihtelevat:

- 110 V - 130 V - 45 Hz - 65 Hz
- 220 V - 240 V - 45 Hz - 65 Hz

Kun taajuus on liian korkea tai liian matala, joten se jää edellä mainitun alueen ulkopuolelle, moottori ei käynnisty. Jos virransyötön taajuus putoaa alueen ulkopuolelle tai vaihtelee voimakkaasti porauksen aikana, moottori sammuu automaattisesti.*

***Vastuuvapaus: Euroboor ei ole vastuussa vahingoista, jotka ovat aiheutuneet koneelle sähköongelmista työpaikalla. Edellä mainittua suojausta ei taata kaikissa jännitepiikkeissä ja / tai taajuuden vaihteluissa. Euroboor ei ota vastuuta siitä, että virransuoja ei toimi tai toimii huonosti.**

Jos moottori sammuu automaattisesti itsesuojelutoimintona, sinun tulee:

- Sammuta magneetti;
- Irrota kone virtalähteestä;
- Korjaa ongelman lähde joko:
 - Varmistamalla, että virtalähteeseen liittyvät ongelmat on korjattu;
 - Kytke laite toiseen ja luotettavaan virtalähteeseen;
- Jatka koneen käyttöä tässä käyttöoppaassa kuvatulla tavalla.

4.10 Ylikuumenemissuoja

Tämä kone on varustettu elektronisella ylikuumenemissuojalla. Jos moottoriyksikön lämpötila nousee 70 ° C: een (158 ° F), moottoriyksikkö pysähtyy. Muutaman minuutin kuluttua se voidaan käynnistää uudelleen. Kun moottori on mahdollista käynnistää uudelleen, anna moottorin käydä joutokäynnillä täydellä nopeudella pari minuuttia, jotta moottori jäähtyy tehokkaammin.

4.11 Hiiliharjat

Tämä kone on varustettu hiiliharjoilla, joissa on kaksi suojaustoimintoa. Molempien ominaisuuksien tarkoituksena on ajoittaa huolto ajoissa ja välttää lisäkustannuksia odottamattomista töiden keskeytymisistä tai tarpeettomista osien vaihdoista.

Hiiliharjan kulumisindikaattori

Moottorikotelon päällä on integroitu LED-valo. Normaalioloissa tämä valo ei pala. LED-valo alkaa palaa punaisena, kun hiiliharjat ovat kuluneet sellaiselle tasolle, että ne on suositeltavaa vaihtaa.

Todellinen jäljellä oleva käyttöaika riippuu koneen käytöstä, mutta se voi olla jopa 12 käyttötuntia. Tämä mahdollistaa koneen huollon ajoittamisen ja odottamattomien keskeytysten välttämisen.

Automaattinen virrankatkaisu

Lisäsuojana moottori sammuu automaattisesti, kun hiiliharjat ovat kuluneet todelliselle tasolle, jossa ne on vaihdettava. Tämä estää ankkurikäämin vaurioitumisen. Automaattisen sammutuksen aikana hiiliharjan kulumisen ilmaisin ei pala.

Molempien moottoriyksikön hiiliharjojen vaihto on tärkeää. Muuten LED -varoitustoiminto voi vaurioitua ja vahingoittaa moottoria. Jos haluat vaihtaa hiiliharjat, katso luku 6. Huolto.

4.12 Työkalun voitelu

Vaakasuora käyttö

Voitelujärjestelmän käyttämiseksi säiliö on täytettävä leikkuuöljyllä.

1. Varmista, että virtauksensäädin on kiinni;
2. Kierrä korkki auki;
3. Täytä säiliö leikkuuöljyllä;
4. Kierrä korkki kiinni.
 - Säädä leikkuuöljyn virtausta tarpeen mukaan virtaussäätimellä
 - Jos irtoavat metallilastut muuttuvat sinisiksi, lisää leikkuuöljyä.

Käyttö pystysuuntaisesti ja yläpuolella

Kasta leikkuri leikkuutahnaan tai lisää tarkoitukseen sopivaa suihketta.



VAROITUS: Älä käytä voitelujärjestelmää pystysuuntaisesti ja ylösalaisin.
Käytä sen sijaan Euroboor -leikkauspastaa tai -suihketta.

Käytä vain sopivia leikkausvoiteluaineita. Euroboor tarjoaa laajan valikoiman voiteluaineita kaikkiin työkalu- ja materiaaliyhdistelmiin. Oikea voitelu auttaa tekemään parempia ja nopeampia tuloksia ja pidentämään työkalujen käyttöikää.

5. Lisätarvikkeiden kanssa työskentely

5.1 Reikäjyrsimet

Reikäjyrsimet leikkaavat materiaalia vain reiän kehällä sen sijaan, että koko reikä muuttuisi lastuksi. Tämän seurauksena reiän tekemiseen tarvittava energia on pienempi kuin kierukkaporalla. Kun porataan reikäjyrsimellä, ohjausreikää ei tarvitse porata.



VAROITUS: Älä kosketa leikkuria tai sen lähellä olevia osia heti käytön jälkeen, koska ne voivat olla erittäin kuumia ja aiheuttaa palovammoja iholle. Varmista, ettei kukaan ole työalueella, josta porausjätepala tulee ulos.

Porausolosuhteet

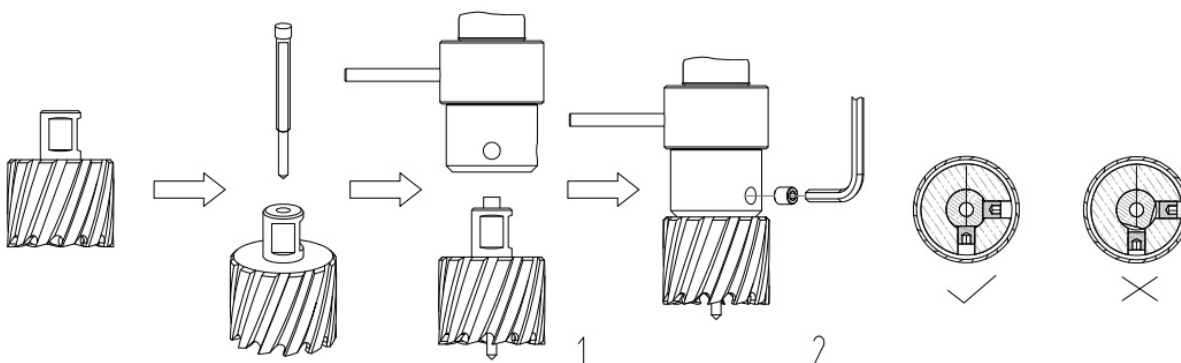
Materiaalin poraamisen helppous riippuu useista tekijöistä, kuten vetolujuudesta ja kulutuskestävyydestä. Vaikka kovuus ja / tai lujuus ovat tavanomaisia ominaisuuksia, työstettävyydessä voi olla suuria vaihteluja materiaalien välillä, joilla on samanlaiset fysikaaliset ominaisuudet.

Porausolosuhteet riippuvat työkalun käyttöikästä ja pinnan viimeistelyä koskevista vaatimuksista. Näitä olosuhteita rajoittavat edelleen työkalun ja työkalupaleen jäykkyys, voitelu ja käytettävissä oleva konetehto. Mitä kovempi materiaali, sitä pienempi leikkausnopeus. Jotkut alemman kovuuden materiaalit sisältävät hiovia aineita, jotka johtavat nopeaan terän kulumiseen suurilla nopeuksilla. Syöttönopeuksia säätelevät kokoonpanon jäykkyys, poistettavan materiaalin määrä, pintakäsittely ja käytettävissä oleva koneen teho.

Reiän poraaminen: Nyt kun olet lukenut yllä olevat tiedot ja turvallisuussuositukset, olet valmis aloittamaan poraamisen. Noudata näitä 12 vaihetta parhaan poraustuloksen saavuttamiseksi:

1. Reikäjyrsimen asentaminen:

- Aseta poranohjain jyrsimeen;
- Kohdista jyrsimen varren tasaiset pinnat työkalupidikkeen ruuveihin.
- Varmista, että jyrsimen varsi on asetettu kokonaan sisään ja oikein;
- Kiristä ruuvit;



[kuva 5-1]

2. Merkitse tarkasti reiän keskikohta;

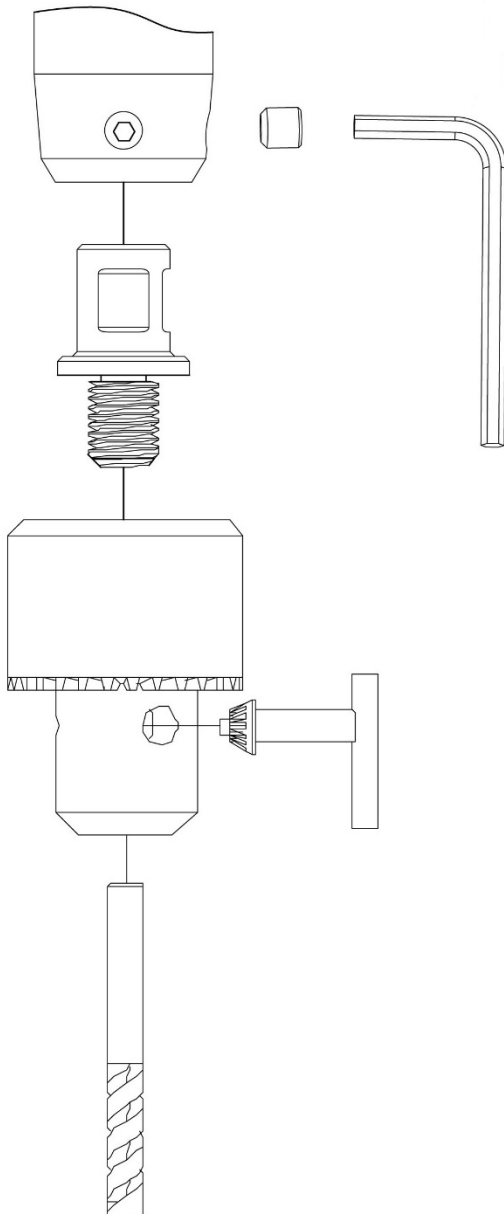
- #### 3. Käytä ohjainporaa koneen oikeaan asetteluun niin, että ohjainporan kärki kohdistuu merkittyyn reiän keskikohtaan;

4. Kytke magneetti päälle ja tarkista, että pora on oikeassa asennossa ja että kone on painettu tiukasti työkappaletta vasten.
5. Täytä karan reiät öljyllä;
6. Kytke moottori päälle ja anna sen käydä halutulla nopeudella;
7. Aloita poraus kääntämällä syöttökahvaa. Paina kevyesti, kun reikäjyrsin koskettaa metallia. Älä työnnä reikäjyrsintä voimalla metalliin;
8. Käytä tasaista painetta porauksen aikana. Porausteho ei parane lisäämällä painetta koneeseen. Liian suuri paine ylikuormittaa moottoria ja reikäjyrsin kuluu nopeammin; ***Yhtenäinen, värjäytymätön leikkuujäte on merkki oikeasta porausnopeudesta ja hyvin jäähdytetystä terävästä leikkurista. Anna leikkurin tehdä työ, antaen sille aikaa leikata metalli!***
9. Lopeta välillä poraaminen, täytä karan reiät uudelleen ja jatka poraamista;
10. Paina vähemmän, kun pora leikkaa materiaalin läpi. Ohjainpora työntää leikkuujätepalan ulos jyrsimestä;
11. Käännä syöttökahvoja asettaaksesi moottorin korkeimpaan asentoon ja sammuta sitten moottoriyksikkö;
12. Poista metallilastut ja leikkuujätteet, puhdista terä ja pinnat varovasti, ettei satu vammoja.

VAROITUS: *Leikkuujätepala on terävä ja se saattaa olla kuuma!*

5.2 Kierukkaporat

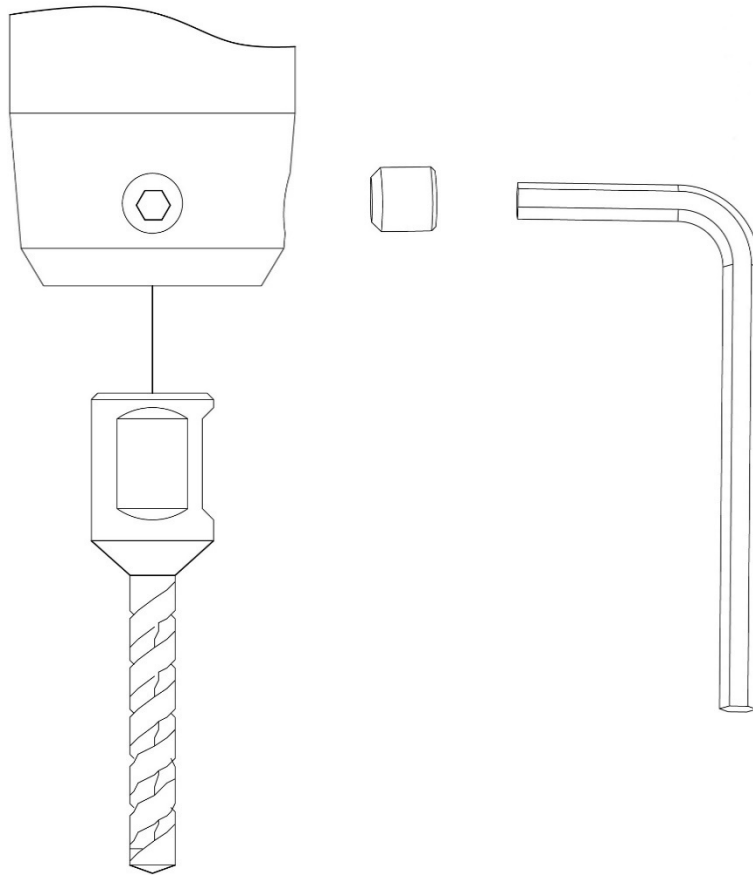
1. Asenna kierukkapora:
 - a. Suoravartiset kierukkaporat
Käytä Weldon adapteria (kuten IBK.14, 19.05 mm (3/4") Weldon 1/2" x 20 UNF) asettaaksesi poraistukan ja kierukkaporan alla olevasti;



[kuva 5-2]

b. Weldon varsiset kierukkaporat

Asenna Weldon-kierukkapora (kuten Euroboor SPI/SSPI-sarja) suoraan koneeseen;



[kuva 5-3]

2. Merkitse tarkasti reiän keskikohta ja aseta kone oikeaan asentoon kierukkaporan kärjen avulla siten, että kierukkaporan kärki kohtaa reiän merkityn keskustan.

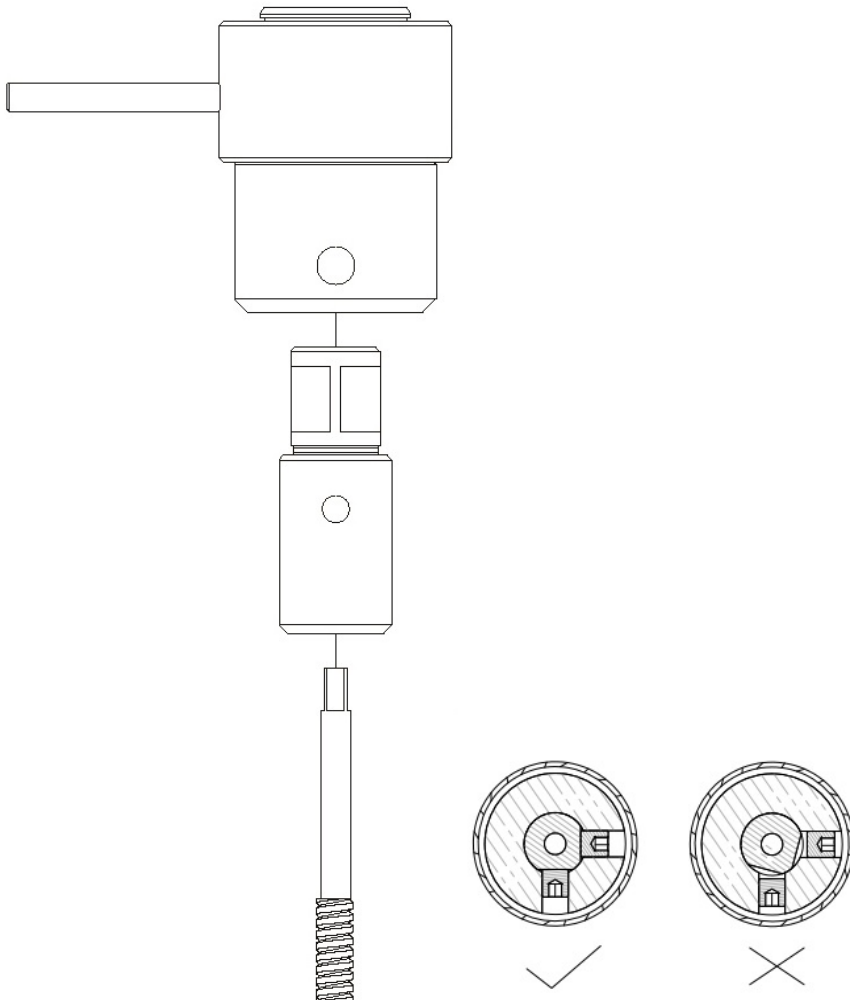
Vaiheet 3-12: katso kappale 5.1 Reikäjyrsimet. Varmista, että kone käy suurimmalla nopeudella kierukkaporaa varten.

5.3 Konekierretapit

Kone on varustettu vastapäivään pyörivällä toiminnolla ja siksi sitä voidaan käyttää myös kierteytykseen.

Toimi seuraavasti kierteyttääksesi:

1. Asenna porakierretappi;



[kuva 5-4]

2. Poraa ensin tarvittavan kokoinen reikä konekierretappia varten
3. Sammuta moottori ja vaihda jyrsin/pora kierretapin pitimeen ja kierretappiin
Älä siirrä konetta;
4. Valitse pienin vaihde ja nopeus, aseta pyörimissuunta myötäpäivään (oikea= R);
5. Käynnistä moottori ja aseta konekierretappi porattuun reikään;
6. Ohjaa moottoriyksikkö alaspäin syöttökahvalla, älä paina;
7. Sammuta moottori ja aseta pyörimissuunta vastapäivään (vasen= L);

Käynnistä moottori uudelleen ja ohjaa moottoriyksikkö syöttökahvoilla ylöspäin, jotta kierretappi pääsee kokonaan ulos työkappaleesta. Ohjaa sitten moottoriyksikköä liu'uttamalla ylöspäin syöttökahvoilla, jotta kierteen alku ei vahingoitu.

Älä anna kierretapin työntää moottoriyksikköä ylös itsestään!

Varmista, että voitelet työkalun kunnolla kierteyttäessä, katso kappale 5.1 Reikäjyrsimet.

5.4 Kärkiupottimet

Nopeusominaisuuksien ansiosta konetta voidaan käyttää myös jyrsintään tai upotukseen. Noudata kohdassa 5.2 mainittuja vaiheita.

6. Huolto

Euroboor -magneettikoneesi on suunniteltu toimimaan pitkään. Hyvä ja jatkuva koneen toiminta riippuu työkalun asianmukaisesta hoidosta ja säännöllisestä puhdistamisesta.



VAROITUS: Vähennä onnettomuuden riskiä sammuttamalla kone ja irrottamalla se virtalähteestä ennen lisävarusteiden asentamista ja poistamista, ennen asetusten säätämistä tai muuttamista tai ennen korjauksia. Varmista, että virtakytkin on OFF - asennossa. Tahaton käynnistys voi aiheuttaa vammoja.

Kuten jokainen magneettiporakone, jossa on liikkuvia osia, myös Euroboor -magneettiporakone tarvitsee säännöllistä huoltoa. Alla muutamia huomioitavia suosituksia:

Tarkista kone silmämääräisesti vaurioiden varalta

Kone on tarkastettava ennen käyttöä mahdollisten vaurioiden varalta, jotka voivat vaikuttaa koneen toimintaan. Erityistä huomiota on kiinnitettävä pääkaapeliin. Jos kone näyttää olevan vaurioitunut, sitä ei saa käyttää. Mikäli konetta tällöin käytetään, seurauksena voi olla vamma tai kuolema.

Puhdistus

- Puhdista koneesta kaikki liat, pölyt, metallilastut ja roskat;
- Puhalla lika ja pöly pois pääkotelosta kuivalla ilmalla niin usein kuin likaa näyttää kerääntyvän tuuletusaukkoihin ja niiden ympärille. Käytä hyväksyttyjä suojalaseja ja hyväksyttyä hengityssuojainta;
- Älä käytä liuottimia tai muita voimakkaita kemikaaleja muiden kuin metallisten osien puhdistamiseen. Nämä kemikaalit voivat heikentää muita koneen materiaaleja. Käytä vain vedellä ja miedolla saippualla kostutettua liinaa. Älä päästä nestettä työkalun sisään; äläkä upota mitään työkalun osaa nesteeseen.

Koneen käyttö

Koneen toiminta on tarkastettava, jotta kaikki osat toimivat oikein. Vaihda vialliset osat välittömästi. Näin estetään ehjien, toimivien osien vaurioituminen.

Tarkista magneettijalusta

Ennen jokaista toimenpidettä on tarkistettava magneettijalusta epätasaisuuksien ja vaurioiden varalta. Epätasainen magneettijalusta aiheuttaa sen, että magneetti ei pidä kiinni niin tehokkaasti ja voi vahingoittaa käyttäjää. Kun kone poistetaan käytöstä pidemmäksi aikaa, levitä pieni määrä koneöljyä magneettijalustan alapuolelle ruostesuojaksi. Puhdista magneettijalusta uudelleen seuraavan käytön yhteydessä.

Tarkista vaihteiston öljy

Öljy on tarkistettava kerran kuukaudessa, jotta kaikki liikkuvat osat ovat peitetty kulumisen estämiseksi. Öljy on vaihdettava vähintään kerran vuodessa, jotta saat parhaan hyödyn koneesta.

Hiiliharjan vaihto

Vaihda hiiliharjat, kun hiiliharjan LED-indikaattorivalo syttyy. Jäljellä oleva käyttöaika riippuu koneen käytöstä. Kun hiiliharjat ovat täysin kuluneet, kone sammuu automaattisesti. Vaihda molemmat hiiliharjat samanaikaisesti.

Tarkista ankkurikäämitys

On tarkistettava vähintään kerran kuukaudessa sen tarkistamiseksi, onko rungossa tai virrankääntimessä vaurioita. Joitakin kulumisen merkkejä näkyy virrankääntimessä tietyn ajan kuluessa. Tämä on normaalia, koska tämä on osa, joka on kosketuksessa harjojen kanssa, mutta mikä tahansa merkki epänormaaleista vaurioista tarkoittaa, että osa on vaihdettava.

Syöttökiskon säätö

Koneessa syöttökiskon täytyy voida liikkua tasaisesti ja hallitusti ilman sivuliikkeitä ja tärinää. Tämä tilanne voidaan ylläpitää huoltamalla luistia säännöllisesti, ja se voidaan suorittaa seuraavasti:

1. kiinnitä kone pystysuoraan asentoon ja nosta liukukappale korkin avulla korkeimpaan asentoonsa. Puhdista alumiinikiskot ja levitä pieni määrä kevyttä koneöljyä kulutuspintoihin;
2. Sääda säätöruuvia varovasti mukana toimitetulla kuusiokoloavaimella (2.5) kunnes havaitset pientä vastusta. Sääda kaikkia säätömuttereita ja ruuveja alaspäin.
3. Käytä luistia ylös ja alas muutaman kerran testataksesi liikettä ja tehdäksesi muita tarvittavia säätöjä. Varmista, että kaikki ruuvit painavat tasaisesti luistia ylhäältä alas. Täysin säädetty luisti toimii vapaasti ylös ja alas ilman sivuliikkeitä.

Syöttökiskon voitelu

Syöttökisko on voideltava välillä tasaisen toiminnan varmistamiseksi.

- Nosta moottoriyksikkö mahdollisimman korkealle.
- Voitele ohjainkisko molemmin puolin;
- Voitele hammastanko.

Toistuvan käytön seurauksena hammastanko voi löystyä. Sääda tarvittaessa viisi itselukittuvaa asetusruuvia vasemmalla puolella. Kiristä ruuveja sarjassa, kunnes hammaspyörä liikkuu vapaasti ohjainkiskossa, mutta ei anna moottorin heilua.

Korjaukset, muutostyöt ja tarkastaminen

Euroboorin tai Euroboor -valtuutetun jälleenmyyjän on suoritettava magneettiporakoneiden korjaukset, muutostyöt ja tarkastamiset. Varaosaluettelo on hyvä esittää koneen kanssa Euroboor -jälleenmyyjälle huoltoa tai muuta korjausta sopiessa. Euroboor -koneita kehitetään ja muokataan jatkuvasti uusimpien teknologioiden mukaisesti. Tämän vuoksi joitakin osia (esim. osanumeroita ja / tai rakennetta) voidaan muuttaa ilman ennakoilmoitusta. Lisäksi Euroboorin jatkuvan tutkimus- ja kehitysohjelman vuoksi koneiden tekniset tiedot voivat muuttua ilman ennakoilmoitusta.



VAROITUS: Koska muita kuin Euroboorin tarjoamia lisävarusteita ei ole testattu tällä koneella, tällaisten lisävarusteiden käyttö tämän koneen kanssa voi olla vaarallista. Onnettomuusriskin pienentämiseksi tämän laitteen kanssa tulee käyttää vain Euroboorin suosittelemia lisävarusteita.

Kysy jälleenmyyjältäsi lisätietoja sopivista lisävarusteista.

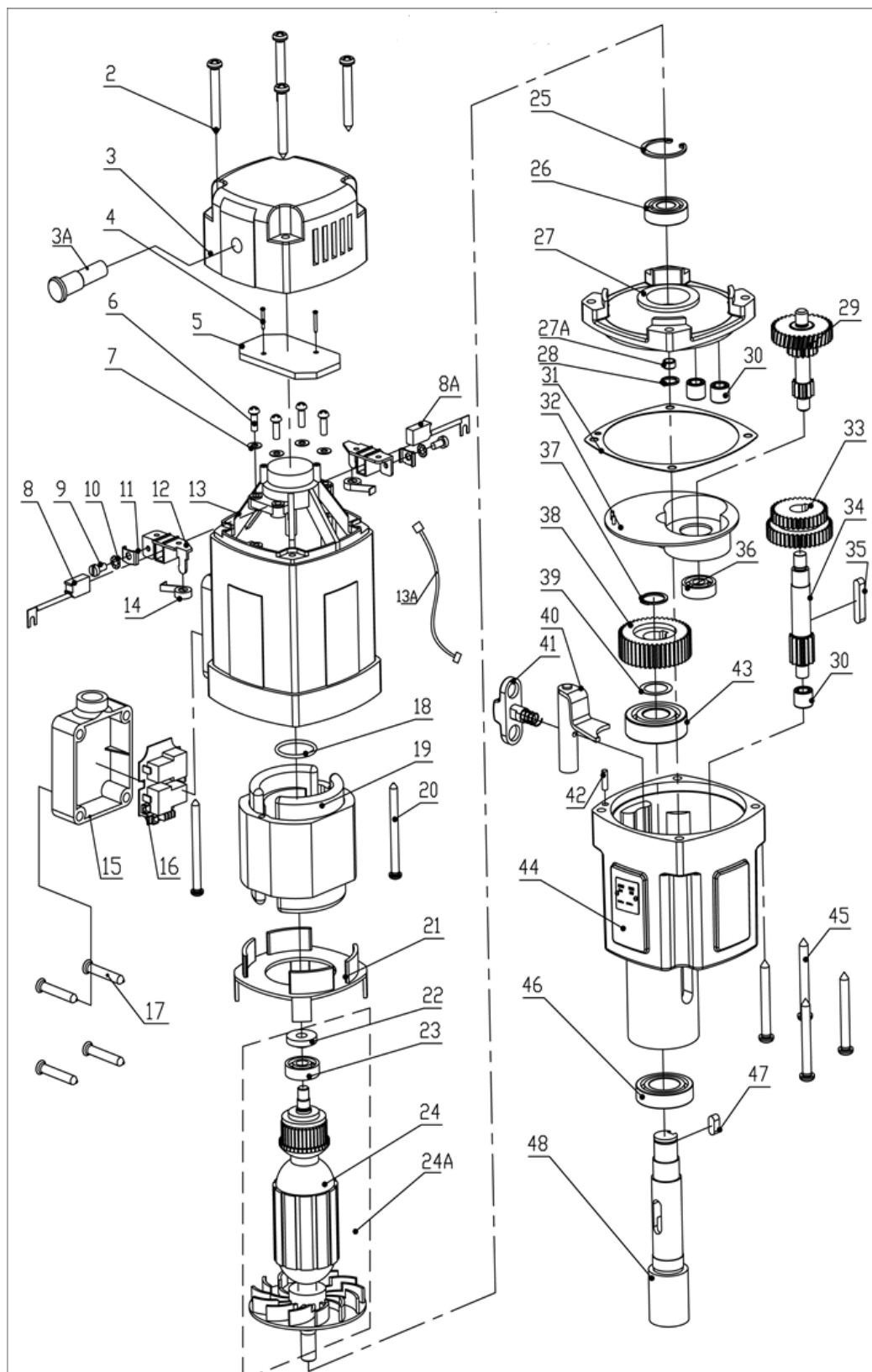
7. Vianetsintä

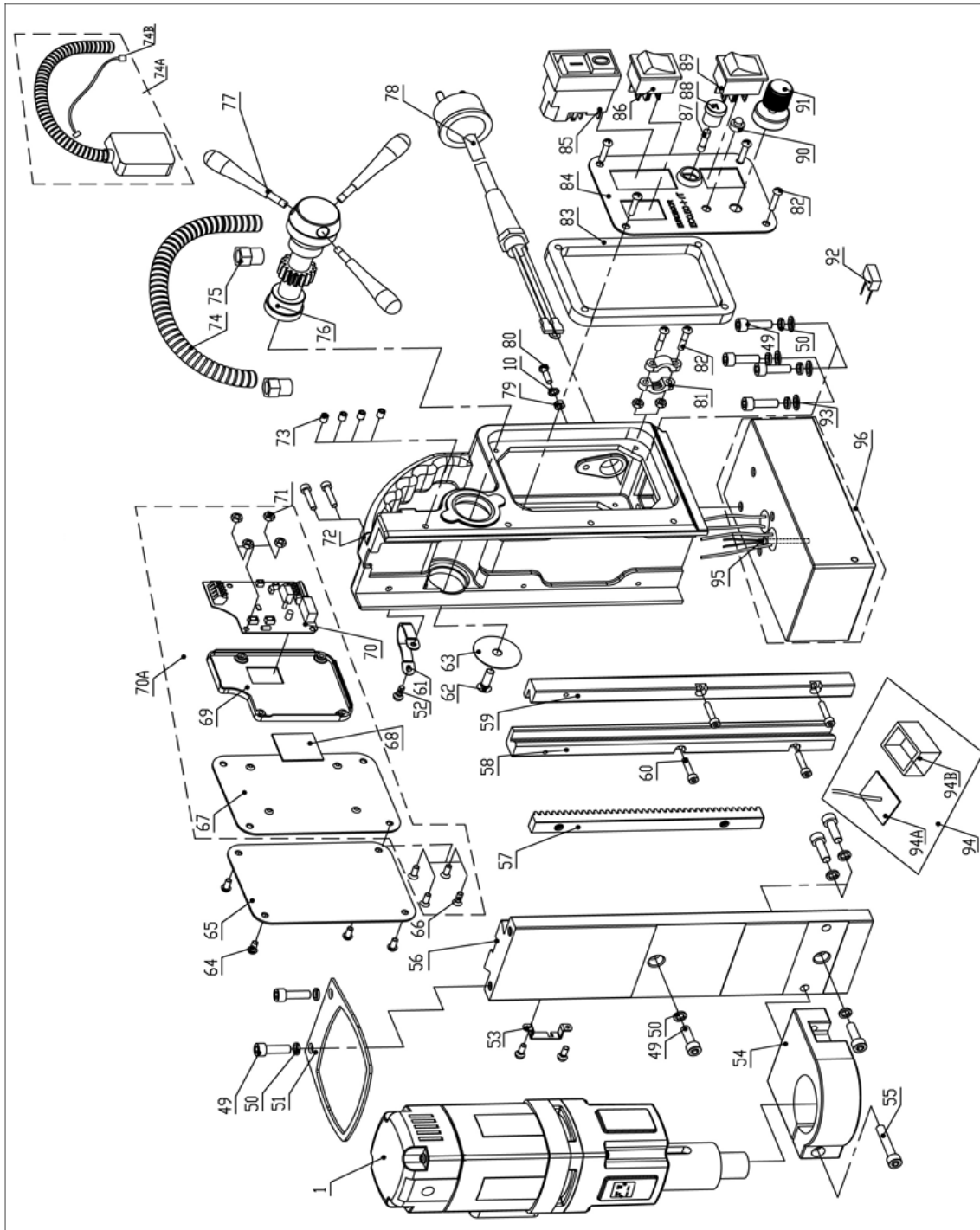
Magneetti ja moottori eivät toimi	<ul style="list-style-type: none">- Magneettikytkintä ei ole kytketty virtalähteeseen- Vaurioitunut tai viallinen johdotus- Viallinen sulake- Viallinen magneettikytkin- Viallinen ohjausyksikkö- Viallinen virtalähde
Magneetti toimii, mutta moottori ei	<ul style="list-style-type: none">- Vaurioitunut tai viallinen johdotus- Hiiliharjat ovat jumissa tai kuluneet- Viallinen magneettikytkin- Viallinen virtakytkin- Viallinen ohjausyksikkö- Viallinen ankkurikäänitys ja / tai kenttä
Moottori toimii, mutta magneetti ei	<ul style="list-style-type: none">- Viallinen magneetti- Magneetin viallinen johdotus- Viallinen ohjausyksikkö
Reikäjyrsimet rikkoutuvat nopeasti, reiät ovat suurempia kuin reikäjyrsin	<ul style="list-style-type: none">- Tarkista ohjainkisko- Kara on taipunut- Moottorista ulos tuleva akseli on taipunut- Poranohjain on taipunut
Moottori käy karkeasti ja / tai tarttuu kiinni	<ul style="list-style-type: none">- Kara on taipunut- Moottorista ulos tuleva akseli on taipunut- Ohjainta ei ole asennettu suoraan- Likaa karan ja kolmikulmaisen ohjaimen välillä
Moottori käynnistyy, kun magneetti kytketään päälle	<ul style="list-style-type: none">- Vaurioitunut tai viallinen rele ohjausyksikössä
Moottorista lähtee koliseva ääni	<ul style="list-style-type: none">- Vaihterengas (ankkurinkäämin pohjassa) on kulunut- Vaihteet ovat kuluneet- Vaihteistossa ei ole öljyä
Moottori humisee, suuria kipinöitä ja moottorissa ei ole voimaa	<ul style="list-style-type: none">- Ankkurikäänitys on vaurioitunut (palanut)- Kenttäkäämi on palanut- Hiiliharjat ovat kuluneet
Moottori ei käynnisty tai se pysähtyy	<ul style="list-style-type: none">- Vaurioitunut tai viallinen johdotus- Likaa sensorin ohjausyksikössä- Viallinen tai löysä magneetti ankkurin päällä- Vaurioitunut tai viallinen (sensori) ohjausyksikkö- Vaurio ankkurikäänissä tai kentän kelassa- Vahingoittuneet tai vialliset hiiliharjat
Ohjaaminen vaatii paljon vaivaa	<ul style="list-style-type: none">- Ohjain on liian tiukalla- Ohjain on kuiva, se on voideltava- Ohjain / hammaskisko/ pyörimisjärjestelmä likainen tai vaurioitunut
Riittämätön magneettinen voima	<ul style="list-style-type: none">- Vaurioitunut tai viallinen johdotus- Magneetin pohja ei ole puhdas ja kuiva- Magneetin pohja ei ole tasainen- Työkappale ei ole paljasta metallia- Työkappale ei ole puhdas tai tasainen- Työkappale on alle 6 mm (liian ohut)- Viallinen ohjausyksikkö- Viallinen magneetti

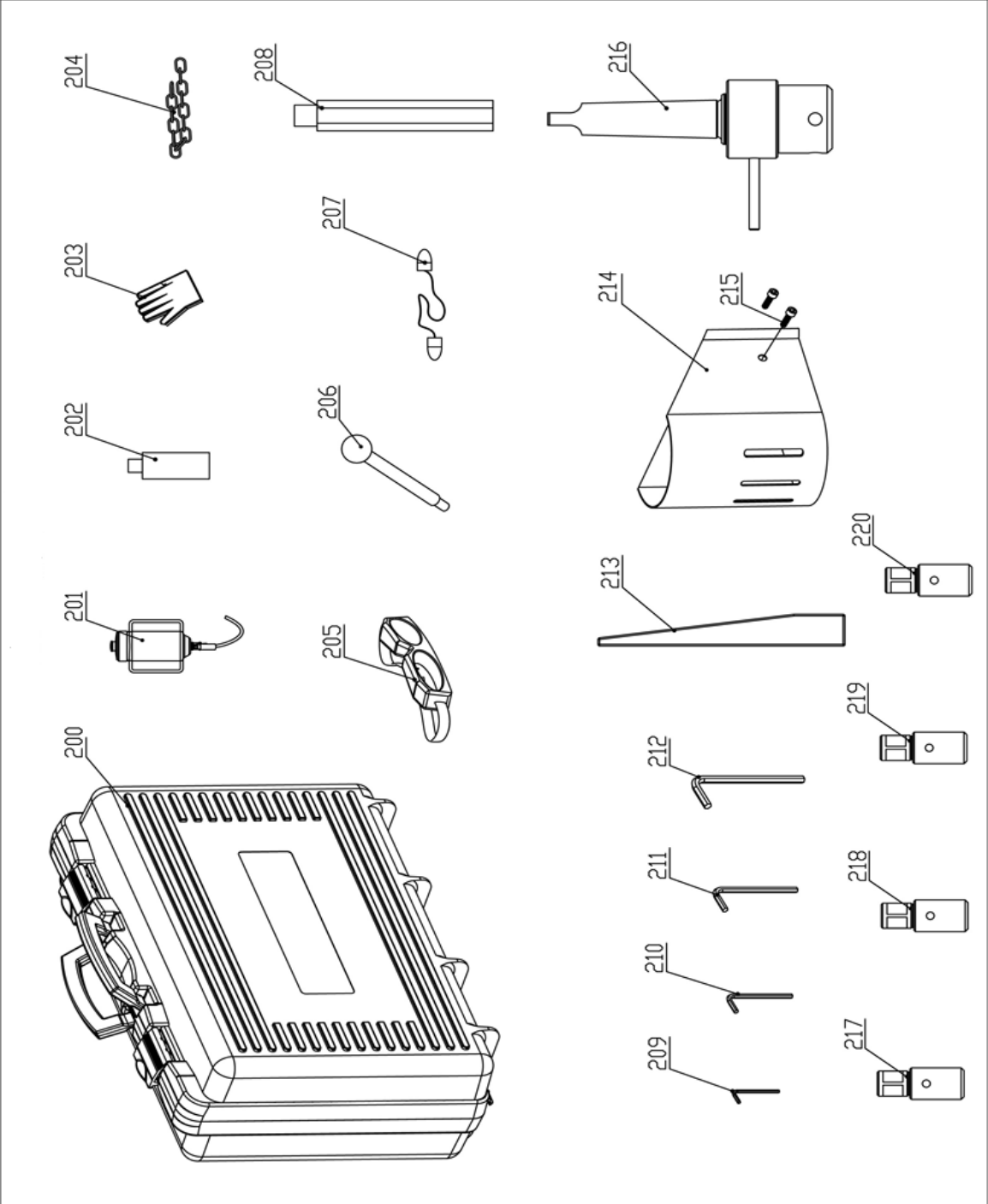
Kehys jännitteellinen	<ul style="list-style-type: none"> - Johdot vaurioituneet / vialliset - Viallinen magneetti - Moottori todella likainen
Sulake palaa, kun magneetti kytketään päälle	<ul style="list-style-type: none"> - Vaurioitunut tai viallinen johdotus - Väärä sulake - Viallinen magneettikytkin - Viallinen ohjausyksikkö - Viallinen magneetti
Sulake palaa, kun moottori kytketään päälle	<ul style="list-style-type: none"> - Vaurioitunut tai viallinen johdotus - Väärä sulake - Moottori käy karkeasti - Viallinen ankkurikäämi ja / tai kenttä - Hiiliharjat kuluneet - Viallinen ohjausyksikkö
Pyörimisjärjestelmän vapaa isku on liian pitkä	<ul style="list-style-type: none"> - Löysä tai viallinen hammaskisko - Viallinen pyörimisjärjestelmä
Punainen vilkkuva valo ylänäytössä, piippaavalla äänellä	<ul style="list-style-type: none"> - Ylikuormitussuoja on päällä
Punainen valo palaa ylänäytössä, piippaava ääni	<ul style="list-style-type: none"> - Ylikuumenemissuoja on päällä

8. Räjätyskuvat & Varaosalista

8.1 Räjätyskuvat







8.2 Varaosalista

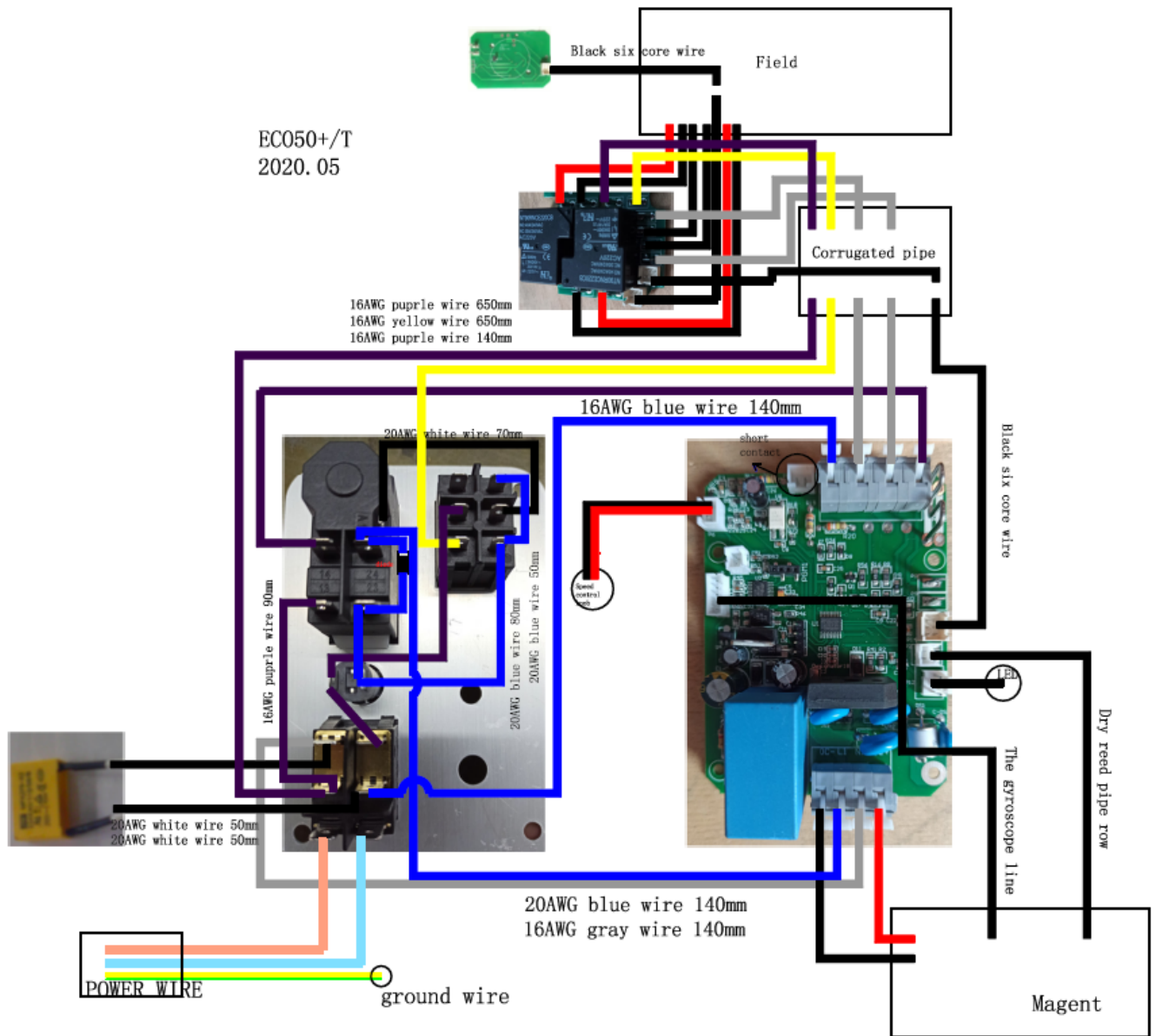
Nro.	Osa nro.	Kuvaus	Kpl
1	050T.1001Z	ECO.50+/T Moottoriyksikkö 220V ulko. kaapeli	1
	050T.1001ZA	ECO.50+/T Moottoriyksikkö 110V ulko. kaapeli	
2	050.0106	Ruuvi 4.8 x 45	4
3	050.0111Z	Takasuoja 110 - 220 V	1
3A	020.0278	LED pun.hälytin 110 - 220 V	1
4	032T.0019XA	Ruuvi M3 x 8	2
5	P050T.0340X- 1Z	Ylä PCB	1
6-7 9- 12 14	050.0371	Hiiliharjan pidike	2
8	050.0147	Hiiliharjasarja 220V	1
	050.0148	Hiiliharjasarja 110V	
8A	050.0147AUTO	Hiiliharja 110 - 220 V	1
13	050.0142	Kotelointi	1
13A	CS050T.0342	Kaapelisarja	1
15	050.0586	Kaapelin kotelo	1
16	050T.0002	Ohjausyksikkö 1 220V (2015)	1
	050T.0003	Ohjausyksikkö 1 110V (2015)	
17	050.0587	Ruuvi 5 x 30	4
18	050.0116	Sovitinrenas Ø27 x 2.45	1
19	050T.0276-1	Kenttääämi 220V ECO.50T 1501 ->	1
	050T.0277-1	Kenttääämi 110V ECO.50T 1501 ->	
20	020.0024	Ruuvi M4 x 60	2
21	050.0261	Jakolevy	1
22	050T.0180	Kiinnitysrenas	1
23	032.0126	Laakeri 608ZZ 8 x 22 x 7	1
24A	050T.0181	Ankkurisarja 220V	1
	050T.0186	Ankkurisarja 110V	
25	032.0166	Lukkorengas 472/28/1.2	1
26	032.0171	Bearing 6001ZZ 12 x 28 x 8	1
27	050.0236	Sisäpuol. vaihdelevy	1
27A	050.0065	Metallirengas Ø40	1
28	100.0571	Lukkorengas 471 11 x 1	1
29	050.0252	Vaihteiston kokoonpano	1
30	040.0161	Neulalaakeri HK0810	3

31	050.0207	Keskittiiviste	1
32	050.0211	Levy vaihteistokotelolle	1
33	050.0171	Vaihte 34/40Z	1
34	050.0231	Akseli 13T	1
Nro.	Osa nro.	Kuvaus	Kpl
35	040.0301	Avain	1
36	032.0221	Laakeri 608 8 x 22 x 7	1
37	050.0426	Lukkorengas 471/15/1	1
38	050.0177	Karan vaihte	1
39	050.0182	Adapterirengas	1
40	050.0291	Kytkimen akseli	1
41	040.0286	Vaihteen kytkin	1
42	032.0211	Kotelotappi 4 x 12	1
43	050.0221	Laakeri 17 x 40 x 12	1
44	050.1015	Vaihteistokotelo ECO.55-sarja	1
45	032.0106	Ruuvi BK4.8 x 55	4
46	050.0466	Laakeri 20 x 37 x 9	1
47	050.0431	Karan avain	1
48	050.0191	Karan käyttöakseli MT2	1
49	020.0156	Pultti M6 x 20	10
50	020.0111	Aluslevy M6 DIN7980	10
51	040.0041	Moottorin kiinnityslevy 110 mm	1
52	020.0063	Ruuvi M5 x 20	3
53	KSP.M/3	Säiliön pidike	1
54	050.0141	Moottorin pidin	1
55	020.0146B	Ruuvi M6 x 35	1
56	050.0011	Liuku	1
57	032.0016	Teline	1
58	020.0086/Z	Kiskosarja Alumiini (L/R) Z-profiili	1
59			
60	020.0086/S	Kiskon ruuvi Mark II runkoon SS M4 x 20	6
61	020.0298	Moottorikaapelin pidin	1
62	020.0081	Päätyruuvi BKVZ M6 x 16	1
63	020.0077H	Päätylevy, musta	1
64	020.0101	Paneelin ruuvi BKVZ M4 x 8	4
65	PP.RSEU-220	Takapaneeli EB 220V	1
	PP.RSEU-110	Takapaneeli EB 110V	
70A	050T.1028	Nopeudensäädön yksikkö 220 V	1
	050T.1028A	Nopeudensäädön yksikkö 110 V	
72	020.0056/X	Rungon alumiinikisko (L)	1
73	020.0056/S	Ruuvi SS M5 x 6	4
74	360.1040	Moottorikaapelin suojus	1
74A	050T.B060	Moottorikaapeli täydellinen	1

74B	CS050T.0341/2	Kaapelisarja 1608 ->	1
75	020.0041	Kytkinmutteri PG9 (moottorikaapeli)	2
76	020.0061/XB	Varren holkki	1
Nro.	Osan nro.	Kuvaus	kpt
77	020.0315	Kädensija	3
78	020.0036	Pääkaapeli 220V EU	1
	020.0036/AU	Pääkaapeli Australia	
	020.0036/UK	Pääkaapeli UK 220v	
	020.0036/UK 110-16A	Pääkaapeli UK 110v 16A	
	020.0036/USA	Main cable USA	
	020.0031	Kytkinmutteri PG11 (Pääkaapeli)	1
10	020.0182	Maadoitusruuvi/ Aluslaatta/mutteri	1
79			
80			
79	020.0037	Kaapelipuristin täydellinen	1
81			
82			
83	032T.0009	Välikappale	1
84	050T+.B040Z	Paneelilevy 220V	1
	050T+.B040ZA	Paneelilevy 110V	
85	030E.0091/Y	Moottorikytin 220V (5-pin) KELTAINEN	1
	030E.0092/Y	Moottorikytin 110V (5-pin) KELTAINEN	
86	100.0152	R/L kytin (painike) 1800W	1
87	020.0017	Sulake 5 x 20 F2A	1
88	020.0016	Sulakkeen pidin	1
89	020.0011-1	Magnet switch	1
90	020.0206	LED indikaattori srj	1
91	050T.1009	Potentiometri (kääntö) nuppi	1
92	020.0257	Kapasitanssi	1
93	020.0112	Aluslevy M6	4
94	055.1041	Gyroskooppi PCB srj.	1

95	100.1008	Sensori	1
Nro.	Osa nro.	Kuvaus	Kpl
96	050T.1022	Magneetti 220 V	1
	050T.1022A	Magneetti 110 V	
200	050T+.2010	Salkku ECO.50+/T tarralla	1
201	KSP.Q2	Jäähdytysnestesäiliön pikaliitäntä 2015	1
202	IBO.0.2L	Pullo 0.2LTR	1
203	SAF.300	Suojahanskat	1
204	SAF.400	Turvaketju (1 m) lukolla	1
205	SAF.100	Suojalasit	1
206	KSP.P	Tappi ja nuppi jäähdytysnestesäiliölle	1
207	SAF.200	Korvatulpat	1
208	050.0141A	Pysäytysnasta	1
209	IMB.US2.5	Kuusioavain 2.5 mm	1
210	IMB.US3	Kuusioavain 3.0 mm	1
211	IMB.US4	Kuusioavain 4.0 mm	1
212	IMB.US5	Kuusioavain 5.0 mm	1
213	DRIFT2	Liuku MT2	1
214	SAF.MDMB	Turvasuoja ECO.50	1
215	020.0223	Ruuvit M5 x 10	2
216	IMC.20	Kara MT2 - 19.05 (3/4") Weldon	1
217	TCM.10D376	Kierretapin pidin DIN376 M10 Ø7	1
218	TCM.12D376	Kierretapin pidin DIN376 M12 Ø9	1
219	TCM.14D376	Kierretapin pidin DIN376 M14 Ø11	1
220	TCM.16D376	Kierretapin pidin DIN376 M16 Ø12	1
217	TCM.3/8ANSI	Kierretapin pidin ANSI 3/8"	1
218	TCM.7/16ANSI	Kierretapin pidin ANSI 7/16"	1
219	TCM.1/2ANSI	Kierretapin pidin ANSI 1/2"	1
220	TCM.5/8ANSI	Kierretapin pidin ANSI 5/8"	1

8.3 Johdotuskaavio



8.4 Takuu ja huolto

Takuu

Euroboor B.V. takaa, että tämä magneettiporakone ei sisällä materiaaliveikkoja tai valmistusvirheitä normaalikäytössä 12 kuukauden ajan ostopäivästä.

Tätä 12 kuukauden jaksoa voidaan pidentää yhteensä 24 kuukauteen rekisteröimällä tuote verkkosivustollamme: <https://euroboor.com/support/register/>

Asiakaspalvelu

Maksimoidaksesi Euroboor -koneesi käyttöiän, käytä aina virallisen Euroboor - jälleenmyyjäkanavan huoltoa ja osia. Aina kun tarvitset edellä mainittuja, ota yhteyttä alkuperäiseen myyntipisteeseen tai, jos sitä ei enää ole, maasi Euroboor -tuotteiden maahantuojaan.